

# Revolucionando con la Ayuda de Expertos

En los Estados Unidos cada 9.4 minutos se roba una motocicleta. Los ladrones están siempre al acecho de encontrar oportunidades de robar motocicletas y venderlas o despiezarlas por algo de dinero rápido.

Un criminal con experiencia le puede robar su motocicleta en cuestión de segundos. Haga que su vehículo parezca menos atractivo para los ladrones añadiendo dispositivos de seguridad como frenos de discos, candados de cable o candados de arco en forma de "U". Instale alarmas u otros dispositivos antirrobo que paralizan el motor de arranque, o un sistema de rastreo o localización para aumentar las posibilidades de recuperar su motocicleta después de haber sido robada. Tome medidas drásticas y amarre su motocicleta a objetos inamovibles.

Ninguna medida de seguridad garantiza que su motocicleta no vaya a ser robada. Por eso, instalar varias capas de protección es importante. A los criminales les cuesta más robar cuando su motocicleta tiene varios sistemas antirrobo instalados, lo que hace más difícil robarla sin ser visto.

Las aseguradoras están tomando medidas contra el robo y fraude de motocicletas. Pero usted también puede ayudar a reducir las oportunidades de convertirse en víctima de éste u otras conspiraciones de fraude siguiendo unos simples pasos para prevenirlo y usando el sentido común.

Si sospecha el robo de una motocicleta u otras actividades fraudulentas puede ponerse fácilmente en contacto con el NICB de tres maneras diferentes:

1. Vía texto con la palabra clave "FRAUD" o TIP411 (847411).
2. Llame al 1-800-TEL-NICB (1-800-835-6422).
3. Envíe una forma en [www.nicb.org](http://www.nicb.org).

Su información puede ser anónima.

## Para Más Información

National Insurance Crime Bureau (NICB) es la organización líder del país que, sin fines de lucro, se dedica exclusivamente a dirigir un esfuerzo unido con las aseguradoras, agencias de procuración de justicia, y representantes del público para prevenir y combatir el fraude y el crimen de seguros a través de análisis de datos, investigaciones, entrenamientos, apoyo de la legislación y conciencia pública.

Si quiere saber más sobre el robo de motocicletas y como protegerse contra éste y otros crímenes diríjase a la página Web de NICB [www.nicb.org](http://www.nicb.org).



1111 E. Touhy Ave., Suite 400  
Des Plaines, IL 60018  
1.800.447.6282  
[www.nicb.org](http://www.nicb.org)



**Robo y Fraude de  
Motocicletas**  
Menos Ruedas, Pero Toda una  
Oportunidad Criminal  
Fraud Solutions **now.**<sup>SM</sup>

Fraud Solutions **now.**<sup>SM</sup>

# Los Criminales Pisan a Fondo

Aunque las motocicletas solo tienen dos ruedas son un objetivo muy tentador para los ladrones o para llevar a cabo conspiraciones de fraude. Tanto los automóviles, vehículos utilitarios deportivos o camiones, como las motocicletas robadas, ofrecen a los criminales una avenida a todo gas de ganancias.

Los propietarios normalmente invierten mucho tiempo y dinero para tener sus motocicletas listas, desde diseños gráficos elaborados, piezas cromadas, monturas especiales, motores de alto rendimiento y tubos de escape. Es normal que el coste de una motocicleta de fábrica exceda los 20,000 dólares, incrementando su coste original cuando se añaden piezas.

Estas mejoras hacen las motocicletas más atractivas para los ladrones que buscan sacar algo de dinero rápido a costa suya. Las motocicletas son mucho más fáciles de robar para ladrones profesionales que un automóvil con sistema antirrobo – en algunos modelos los candados pueden ser desarmados rápidamente y puestas en marcha en menos de 30 segundos.

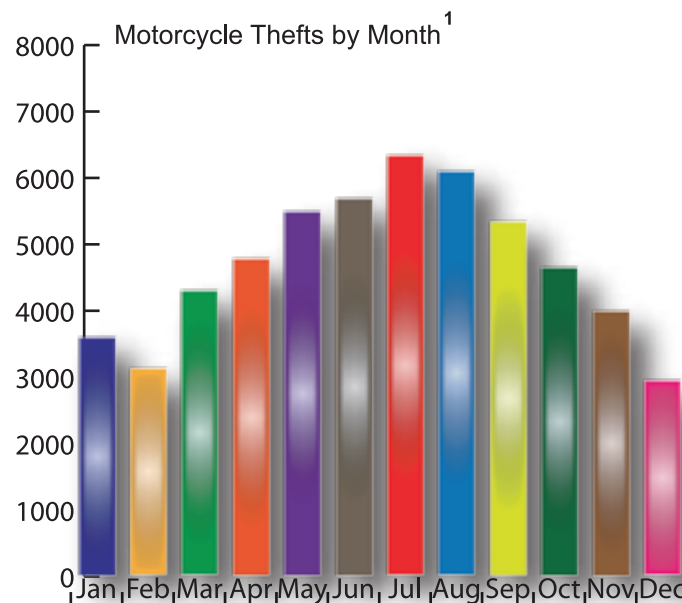
Las motocicletas robadas normalmente son vendidas enteras o desarmadas en talleres de despiece para ser revendidas sus partes o utilizadas en la reconstrucción de otra motocicleta. Además, las motocicletas de lujo son objetos de gran demanda en todo el mundo promoviendo un mercado de exportación de sus piezas. El beneficio que conlleva la venta de éstas significa que las remotas posibilidades de encontrar su motocicleta intacta son escasas o nulas.



# Póngale Freno al Robo y Fraude de Motocicletas

Como sucede en la mayoría del país, el robo de motocicletas es un crimen estacional que ocurre en los meses más calurosos, especialmente Julio y Agosto. Pero, independientemente de la época del año, los propietarios deben mantenerse alerta para no convertirse en víctimas de robo o fraude. Dado que los criminales pueden alterar, reusar o camuflar fácilmente las piezas o la montura de la motocicleta, el porcentaje de recuperación de motocicletas robadas es de un 30 por ciento en comparación con un 57 por ciento de automóviles.

Además de robo, las motocicletas pueden ser un blanco para llevar a cabo fraude. Una de los fraudes más comunes ocurren cuando los criminales ensamblan una motocicleta usando replicas idénticas que no son de fábrica, y después se vende como un producto de marca a clientes interesados en comprar una motocicleta de marca de segunda mano. Estas son conocidas como motocicletas “clonadas” y es una manera muy antigua de estafar a motoristas confiados. A pesar que haya leyes estatales más estrictas respecto al título de propiedad de replicas o motocicletas recuperadas que han ayudado a frenar este tipo de fraude, los criminales todavía obtienen números falsos de identificación vehicular para ponérselos en motocicletas clonadas.



# Siga Estos Consejos para Evitar Convertirse en Víctima

- Utilice el sentido común cuando vaya a aparcar su motocicleta. Bloquee y quite las llaves del arranque y aparque en zonas bien iluminadas.
- Ningún sitio es 100 por ciento seguro – incluso su garaje. Añada un sistema de alarma o un dispositivo de rastreo. Muchos fabricantes ofrecen alarmas u otros dispositivos de localización similares a los que utilizan los automóviles.
- No guarde el título de propiedad en su motocicleta.
- Póngale marcas identificativas y hágalas fotos. Si su motocicleta es robada puede darlas a conocer a la ley.
- Si alguien compra su motocicleta, ya sea mediante cheque u orden de pago, no se le ocurra entregar el título de propiedad hasta que el dinero esté depositado en su cuenta.
- Sea cauteloso con las motocicletas registradas como “vehículos ensamblados”. Si es posible, haga que su aseguradora inspeccione la motocicleta antes de comprarla.
- Verifique que una motocicleta de segunda mano que esté titulada y registrada bajo una marca popular no sea un vehículo clonado con piezas que no son de fábrica.
- Inspeccione cuidadosamente el título de propiedad de motocicletas usadas por la posibilidad de que haya numerosos informes de origen de las piezas principales y, por lo tanto, no sea genuinamente de fábrica.
- Cuidado con las motocicletas que se fabrican bajo pedido. Puede ser que sean ensambladas de piezas robadas o piezas alteradas que no sean de fábrica, especialmente componentes cromados.
- No confíe en motocicletas ensambladas o piezas que se hayan adquirido como resultado de un “trueque”.
- Obtenga la valoración de un experto y/o una póliza de seguros que incluya una inspección previa del vehículo antes de comprarlo

<sup>1</sup>NICB ForeCAST<sup>SM</sup> Report 2010.